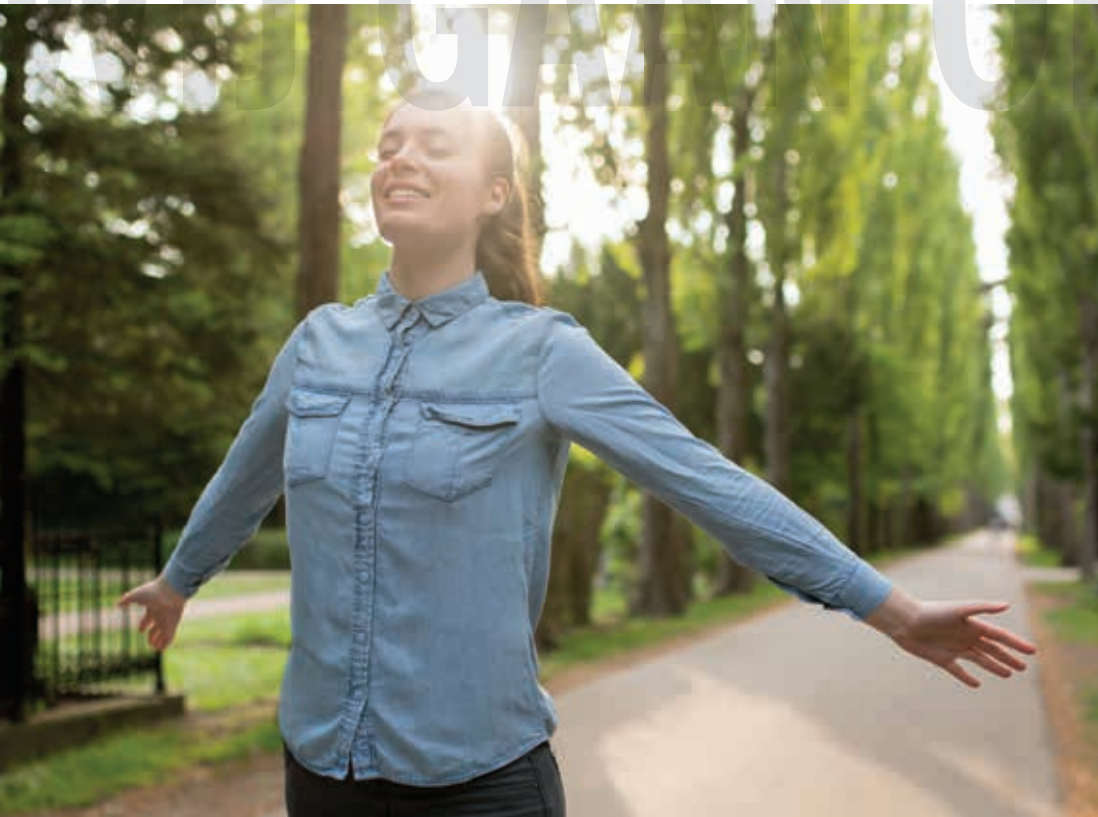


Plastica

Whitepaper

WIJ GAAN OP GROEN

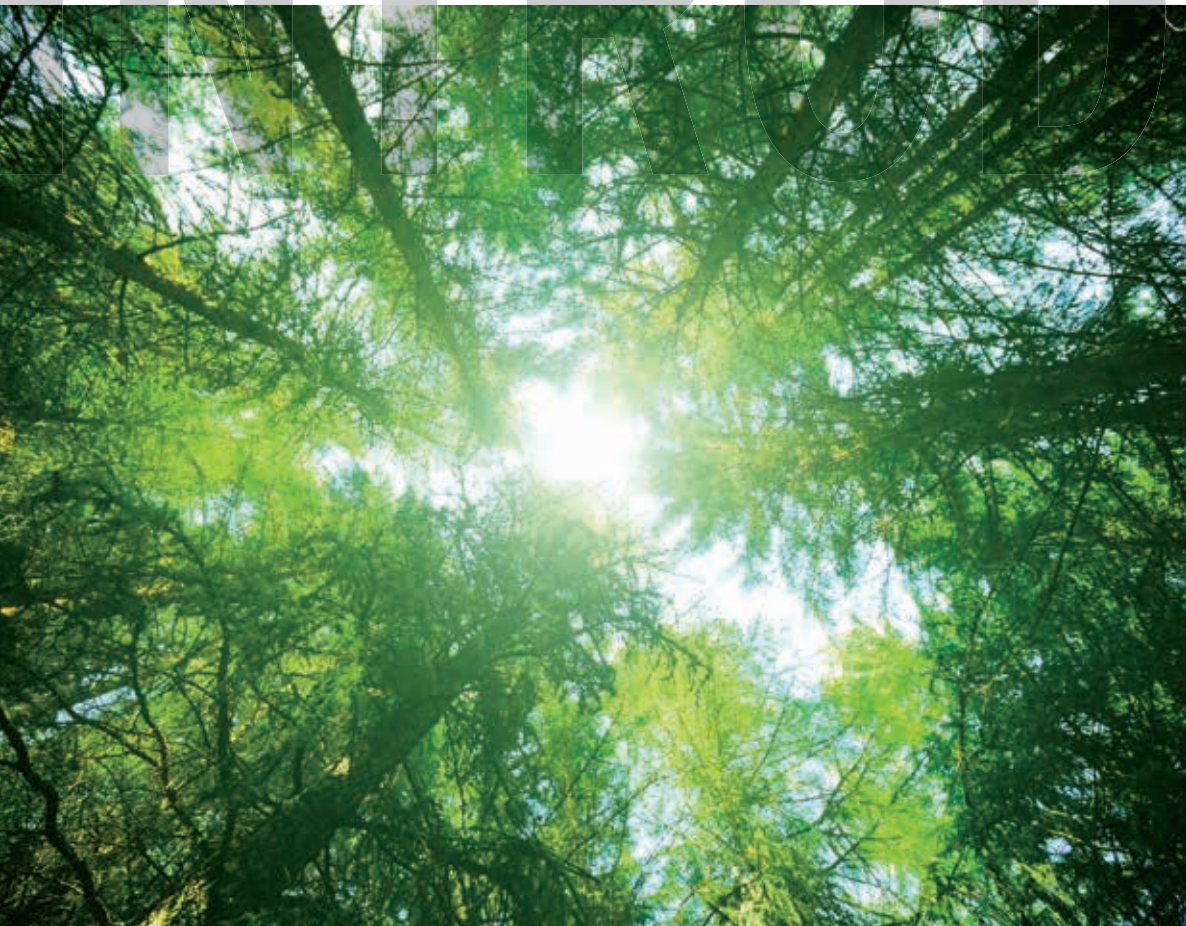






Introductie	2
Daarom duurzaam	6
Wat is het eigenlijk	7
Dit is duurzaam	8
Stellingen	9
Dit doen we al - eerlijke antwoorden	10
Dit doen we al - duurzame projecten	11
Op weg naar nog meer groen doen	17

INTRODUCTION





Plastica bekent kleur... we willen werk maken van duurzaamheid. Maar we geven heel eerlijk toe dat we nog niet exáct weten hoe we dat het beste aan kunnen pakken. Wat er allemaal mogelijk is, waar behoefte aan is én hoe we dat samen met onze medewerkers, partners en klanten waar kunnen maken. Daarom gaan we op zoek.

We kijken naar wat duurzaam is, wat we samen al doen, wat beter kan en ook naar wat onze eindbestemming wordt.

WE GAAN OP GROEN

In dit whitepaper delen we vooral verhalen. We laten zien hoe onze medewerkers zelf tegen duurzaamheid aan kijken. We laten verschillende architecten aan het woord die heel bewust met duurzaamheid bezig zijn. En we kijken naar projecten waarbij duurzaamheid een rol speelde bij de aanpak en de keuze voor materialen...

Met dit whitepaper willen we jou als lezer inspireren om verder te kijken, maar we willen je ook vragen om óns uit te dagen. We horen heel graag terug wat jullie nog missen, of jullie nog tips voor ons hebben en of jullie kansen zien in specifieke samenwerkingsprojecten.

Alleen samen kunnen we pas echt werk maken van duurzaamheid!



GOED VAN START

WE BEGINNEN BINNEN

Om onze zoektocht goed gefundeerd aan te pakken, werken we van binnen naar buiten. We gaan eerst intern op zoek naar antwoorden. We kijken wat duurzaamheid betekent bij Plastica, binnen onze processen en onder onze medewerkers. Je kunt immers pas duurzaam zijn als je weet wat het is en waar je waarde aan hecht. We kijken naar wat al goed gaat en naar wat beter kan.

[Om iedereen eens goed wakker te schudden startten we met een ludieke actie >](#)





Bij Plastica willen we ons de komende tijd actiever en bewuster richten op duurzaamheid. Waarom?

DAAROM DUURZAAMHEID - HET KAN ECHT NOG BETER

Omdat duurzaamheid onlosmakelijk verbonden is met een leefbare wereld, nu en in de toekomst. Omdat we het als leverancier van bouwmaterialen als onze verantwoordelijkheid zien om te zorgen voor duurzame opties en oplossingen én omdat we daarmee ook een serieuze partner zijn voor klanten die duurzaam willen bouwen. Omdat we er als werkgever van overtuigd zijn dat we ons op deze manier ook binnen de organisatie sterk kunnen maken voor het welzijn van onze medewerkers én een gezonde werk- en leefomgeving en omdat dat we daarmee ook een nog aantrekkelijkere werkgever worden. En vooral gewoon omdat we het kunnen. We weten dat wat we doen (en laten) beter kan, bewuster en duurzamer. En daar willen we ook actief werk van maken.

- *Omdat je er gewoon niet meer mee wegkomt het níét te doen.*
- *Omdat we in de positie zijn om echt iets te betekenen.*
- *Omdat we een serieuze (bouw)partner willen blijven.*
- *Omdat we echt duurzame alternatieven kunnen bieden.*
- *Omdat we een goede werkgever willen zijn.*







Duurzame ontwikkeling is een ontwikkeling die tegemoetkomt aan de levensbehoeften van de huidige generatie, zonder die van de toekomstige generaties tekort te doen. Het gaat hierbij om economische, sociale en leefomgevingsbehoeften. Voorbeelden zijn een schoon milieu, biodiversiteit in de natuur, een hoogopgeleide en gezonde bevolking, goed werkende sociale netwerken en maatschappelijk vertrouwen.

DE DEFINITIE VAN DUURZAAMHEID

In ecologie is **duurzaamheid** de eigenschap van biologische systemen om voor onbepaalde tijd divers en productief te blijven. Langlevende en gezonde wetlands en bossen zijn voorbeelden van duurzame biologische systemen. Het is de betekenis van duurzaamheid die in het Engels **sustainability** wordt genoemd. Een duurzaam product is bij zijn levensloop van productie tot en met verwerking als afval niet nadelig voor het grotere systeem, dit soort productie kan lang doorgaan, en is dus duurzaam. Dit moet niet verward worden met de andere betekenis van duurzaam, dat in het Engels **durability** heet en aangeeft dat een product lang mee gaat.

Duurzaam ondernemen is het leveren van concurrerend geprijsde goederen en diensten, die in de behoefte van de mens voorzien en die kwaliteit aan het leven geven, waarbij geleidelijk de milieubelasting en het grondstof- en energiegebruik door de levenscyclus en in de keten gereduceerd worden tot een niveau dat tenminste in balans is met de draagkracht van de aarde.

Wat is het eigenlijk?

Duurzaam bouwen is bouwen met duurzaamheid als doel. Zowel in de ontwerpfase, de bouwfase en de gebruiksfase als bij de sloop richt men zich op duurzaamheid.

Duurzame woningen zijn beter voor het milieu dan traditionele bouw. Duurzaam bouwen bespaart grondstoffen. Duurzame gebouwen zijn energiezuiniger in het gebruik. En vaak zijn ze gezonder voor bewoners en gebruikers. Bij de ontwikkeling van gebouwen staat het respect voor mens en milieu voorop. Bij duurzaam bouwen gaat niet alleen over een laag energieverbruik. **Maar ook over:**



- *gebruik van duurzame materialen die rekening houden met het milieu en de gezondheid van bewoners en gebruikers;*
- *een gezond binnenmilieu, bijvoorbeeld door goede ventilatie. Dit voorkomt vocht, schimmel en ophoping van schadelijke stoffen;*
- *prettige en leefbare huizen, gebouwen, wijken en steden;*
- *duurzaam slopen, om zo materialen die vrijkomen bij de sloop opnieuw te gebruiken (hergebruik);*
- *verantwoord watergebruik;*
- *voorkomen dat grondstoffen voor bouwmaterialen op raken.*



Bij Plastica vinden we duurzaamheid een ontzettend belangrijk thema. Alleen wat is het precies? Duurzaamheid is wel een beetje een containerbegrip. Er valt van alles onder en iedereen geeft er zijn eigen invulling aan.

HET KAN ECHT NOG BETER

Wie het weet mag het zeggen... en daarom hebben we ook onze eigen medewerkers eens gevraagd wat ze ervan vinden. De uitkomsten van ons interne onderzoek:

Dit is duurzaam

-  *Goed zijn voor de aarde*
-  *Oplossingen die zijn voor mens, organisatie en milieu*
-  *Verantwoord omgaan met grondstoffen*
-  *Lange levensduur en lage CO2*
-  *Naar korte én lange termijn kijken*
-  *Niets zomaar weggooien*

En dit is het niet

-  *Diesel*
-  *Alleen leven in het nu*
-  *Niet verder denken*
-  *Kiezen voor de goedkoopste oplossing*



Vervolgens vroegen we het ook actief aan architecten en opdrachtgevers:

“Het gaat om het totaalplaatje”

EGBERT DE JONG VAN JONGZEEUW ARCHITECTEN

“Het gaat om het totaalplaatje. Al met al is het een lastige puzzel en je moet alle keuzes goed doordenken. Welke materialen je gebruikt, hoe die zijn gemaakt, hoe je ze moet behandelen, hoe lang ze meegaan en wat ze opleveren. Het hangt ook heel erg van de situatie af. Er is geen standaard oplossing voor de meest duurzame aanpak; je moet blijven anticiperen op de mogelijkheden en omstandigheden.”



“Energie neutraal, biobased én circulair”

ROLAND VAN DEELEN VAN ECO ARCHITECTEN:

“Wij hebben het zelf eigenlijk nooit over ‘duurzaam’. Dat begrip is voor ons overbodig, omdat wij vinden dat dat het uitgangspunt is. Iets wat heel vanzelfsprekend is en van waaruit we nóg verder gaan. Tegenwoordig krijgen heel veel dingen overigens ten onrechte het predicaat ‘duurzaam’. Het is een heel breed begrip geworden dat overal maar aan wordt gehangen. Meestal bedoelen mensen met ‘duurzaam’ ook alleen maar ‘energie neutraal’. Daarom benoemen wij meer specifiek wat we bedoelen; wij hebben het dan ook over energieneutraal, biobased én circulair.”

“Ik heb het liever over volhoudbaar”

ROY BOLSCHER VAN BOLSCHER, MEER DAN VLEES BV:

“Duurzaam is wel een beetje een vies woord geworden. Veel mensen associëren het met ‘moeten’ en ‘iets niet meer mogen’. Vandaar dat ik het zelf liever heb over ‘volhoudbaar’. Het moet iets zijn dat we kunnen doorgeven aan de volgende generatie en dat gold ook bij de verbouwing en uitbreiding van ons pand.”



Wij gaan op groen
Met duurzame bouwmaterialen alleen
ben je er nog lang niet



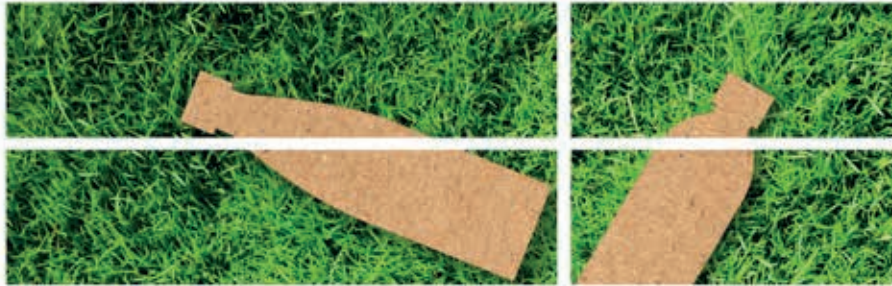
Geef jouw mening 
www.plastica.nl/op-groen



Wij gaan op groen
Het stempel 'duurzaam' is gewoon een
excuus voor 'duurder'



Geef jouw mening 
www.plastica.nl/op-groen



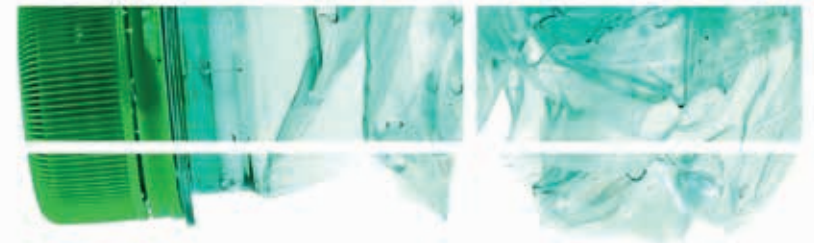
Wij gaan op groen
Als iets niet lang meegaat,
is het niet duurzaam



Geef jouw mening
www.plastica.nl/op-groen



Wij gaan op groen
We moeten stoppen met het aanbieden van
niet-duurzame materialen



Geef jouw mening
www.plastica.nl/op-groen



STELLUNGEN





JongZeeuw Architecten kijkt naar de 'total cost of ownership'. JongZeeuw Architecten heeft zich in de loop van de jaren steeds verder ontwikkeld als specialist in 'energieneutraal bouwen'.

JONGZEEUW ARCHITECTEN KIJKT NAAR DE 'TOTAL COST OF OWNERSHIP'

Egbert de Jong: "We kregen door de bouwcrisis in 2008-2010 de kans om ons anders te profileren waarbij we veel meer rekening konden houden met duurzaamheid, energieneutraal bouwen en nieuwe bouwvormen. We hebben ons als bureau echt kunnen verdiepen in de mogelijkheden en wat de verschillende keuzes opleveren. Zo kijken wij ook niet naar de korte termijn, maar juist naar de totale tijd dat een gebouw staat én hoe we ervoor kunnen zorgen dat het gebouw ook zo lang mogelijk meegaat. En pas dan weet je echt wat iets kost en wat bepaalde investeringen en keuzes opleveren."

STELLING 1 :

**'Met duurzame
bouwmaterialen
alleen ben je er nog
lang niet'**

"Klopt. Het helpt wel, maar het is een deeloplossing. Het is belangrijk dat je aan de hele cyclus denkt. Aan hoe je de materialen gebruikt, hoe je ze maakt, hoe ze worden toegepast, wat voor bindmiddelen je gebruikt, hoeveel water je nodig hebt in het proces... Je moet kijken naar hoelang je de materialen in het gebouw kunt gebruiken en of je het daarna kunt hergebruiken of anders kunt verwerken. Er speelt zoveel mee."



STELLING 2:

‘Het stempel ‘duurzaam’ is gewoon een excuus voor ‘duurder’”

“Daar ben ik het niet mee eens. Als ik een duurzaam materiaal toepas, dan betaalt dit zich in de loop van de jaren terug. Je moet naar de ‘total cost of ownership’ kijken. Dus niet alleen wat iets kost bij aanschaf, maar wat het tijdens de complete cyclus kost. Als een materiaal lang meegaat en onderhoudsarm is, dan kun je de kosten over veel meer jaren verspreiden. Daarbij is het belangrijk dat ook een gebouw zelf lang meegaat en niet na een x-aantal jaar weer afgebroken wordt voor iets nieuws. Hier kunnen we als architect aan bijdragen door in te spelen op de levensloopbestendigheid van een gebouw. Hiermee verlengen we het gebruik en de duurzaamheid van een gebouw aanzienlijk.”

STELLING 3 :

‘Duurzame materialen die van ver komen, dat kan niet’

“In de ideale situatie maken we alle bouwmaterialen ter plekke. Dat gebeurde vroeger ook met de bakstenen die aan de Waal werden gemaakt en met paard en wagen naar een plaats in de buurt werden gebracht. Er werd meer gekeken met wat er voorhanden was en dat bepaalde natuurlijk ook meteen waar wel of niet kon worden gebouwd. Nu moeten en willen we overal bouwen en dat betekent ook dat we de benodigde materialen daar naartoe moeten vervoeren. We boeten natuurlijk wel aan duurzaamheid in als we het van ver laten komen, maar daar komen we gewoon niet altijd onderuit. Denk aan vlas als duurzaamisolatiemateriaal. Dat is een deeloplossing, omdat niet alles biobased gemaakt kan worden. Dan zouden we immer alles op locatie moeten verbouwen. En we hebben er zoveel van nodig, dat dat niet kan en daardoor zouden we dan weer toch weer moeten importeren. Zo blijft het altijd afwegen tussen de verschillende opties.”



STELLING 4:

‘Duurzaamheid zit ook in onderhoud en behandeling’

“Jazeker. Bij bepaalde duurzame houtsoorten moet je bijvoorbeeld echt rekening houden met de behandeling ervan. Sommige behandelingen zijn minder goed voor het milieu, maar het materiaal gaat dan wel weer veel langer mee. Het gaat dus altijd om een combinatie van factoren waar je heel bewust over na moet denken. Stel, ik kan de houten gevel van een woning zo bewerken dat die 100 jaar meegaat. Dan is dat toch weer een interessante optie.”



STELLING 5 :

**‘Als iets niet lang meegaat,
is het ook
niet duurzaam’**

“Ja, het gaat om de totale levensduur, de levenslooptestendigheid en de total cost of ownership. Als ik bijvoorbeeld kijk naar kozijnen die 25 jaar meegaan en het gebouw gaat zelf 75 jaar mee. Dan moet ik die kozijnen twee keer vervangen tijdens de levensduur van het gebouw. Als ik voor materiaal kan zorgen waardoor de kozijnen maar één keer vervangen hoeven te worden, dan heb ik eigenlijk al gewonnen.”

STELLING 6 :

**‘We moeten stoppen met het
aanbieden van niet-duurzame
materialen’**

“Vanuit JongZeeuw bieden wij die materialen zelf al heel bewust niet aan.

Als wij de gegevens moeten inleveren voor de milieuprestaties van een gebouw, houden we immers al rekening met de effecten van onze materiaalkeuzes. De keuze voor duurzame materialen volgt dus automatisch uit de score die we willen of moeten behalen. Daarnaast moeten opdrachtgevers en ontwikkelaars zelf ook nadenken waar ze om vragen en vooral aannemers moeten bewust bedenken wat voor materialen ze willen gaan inkopen.”

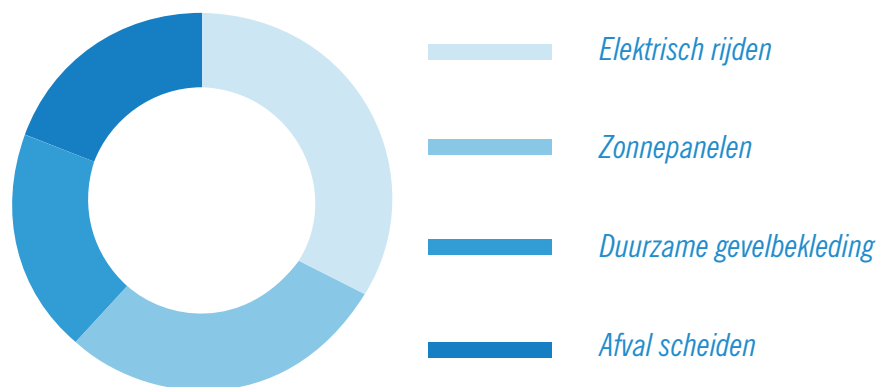


We stelden onze eigen medewerkers een aantal kritische vragen om te weten wat zij ervan vinden. En we kregen heel eerlijke antwoorden terug op onze vraag wat we al goed deden én wat beter kan.

KAN PLASTICA MEER DOEN AAN DUURZAAMHEID?



WAT DOEN WE AL GOED?



WAT KAN BETER?

Recyclen, sorteren, duurzamere materialen, eten in de kantine, fietsen promoten, reduceren van schoonmaakmiddelen en verlichting.

Veel collega's vinden dat we al goed op weg zijn, maar dat we nog zeker meer kunnen doen.

'Duurzaamheid' niet als hippe marketingterm dienen; we moeten er echt bewust mee bezig zijn en kijken wat er beter kan. Ook als het gaat om onze producten. Zo moeten we goed in beeld brengen waar ze (helemaal) vandaan komen, hoe we de CO2-voetafdruk van het transport nog flink naar beneden kunnen krijgen, hoe we kunnen bijdragen aan hergebruik van materialen en hoe we kunnen inzetten op het verminderen van afval en verpakkingsmaterialen.

In welke optie zou jij geïnteresseerd zijn?





Elke maand delen we een Project van de maand waarbij we een architect, opdrachtgever, aannemer, applicateur of leverancier aan het woord laten. Wat ons daarbij opvalt is dat we het woord ‘duurzaam’ heel erg vaak terughoren in die verhalen. Zo blijkt de duurzaamheid van een (gevel)product óf de doorslaggevende factor óf in ieder geval een rol van betekenis te spelen in de keuze voor een bepaald product. Of het nu gaat om aluminiumgevelbekleding (Alucopal), houten gevels (Cape Cod en Elements Vulcan) of kunststof panelen (Massief NT, Plastica Compact en Sealwise).

ALUCOPAL

Na de verbouwing mét nieuwe gevel is het Centrum voor de Kunsten in Eindhoven echt een magneet geworden. “We hebben de extra derde verdieping, de optopping, helemaal beplaat met Alucopal. Architect Ellen Schild: “Ik kende Alucopal al van eerdere projecten en wat er goed aan is, is dat het een strak product is en licht in gewicht. De mooie, vlakke platen zijn dan ook goed in te zetten op een bestaand gebouw. Verder is het materiaal duurzaam, omdat het gemaakt is van aluminium. Alucopal is in heel veel kleuren leverbaar en daardoor sloot het goed aan bij de antraciet geverfde gevel eronder.” >>





ALUCOPAL

Het **bedrijfspan** van **Van Caem Transporten** in Waalwijk heeft aan de zuidkant een zonnegevel van wel 540 vierkante meter gekregen. Hiermee is de gevel niet alleen de grootste van Nederland, het is ook hét voorbeeld van hoe functie en uitstraling perfect samen kunnen gaan. De mooie, strakke gevel is opgebouwd uit 240 randloze zonnepanelen en 256 Alucopal cassettes. Jeroen van Assouw, projectleider: "Bij Flow Gevelbekleding zijn we fan van esthetisch mooi afgewerkte gevels. Strak, modern en duurzaam. Wie langs het pand van Van Caem wandelt, ziet hoe het glas van de panelen en de Alucopal cassettes van Plastica samen voor een mooi esthetisch geheel zorgen."

<<



CAPE COD

Bolscher levert alle etenswaren die bij de horeca in de koelkast liggen. Het bijzondere aan dit bedrijf uit Enschede is dat de broers Bolscher bij alles denken 'doen we iets dat we door kunnen geven aan de volgende generatie?' En dat gold dus ook voor de verbouwing van hun pand én hun keuze voor Cape Cod aan de gevel. Roy Bolscher: "We willen wat we doen kunnen doorgeven aan de volgende generatie en dat geldt ook bij ons pand. Zo wilde ik graag een houten gevel voor de groene uitstraling. Maar ik wil niet dat hout elke zoveel jaar moeten vervangen. Dat is ook niet duurzaam. Je moet altijd keuzes maken en zo kwamen we uit op de duurzame gevelbekleding van Cape Cod. Wel hout, maar ook behandeld waardoor het langer meegaat en niet verkleurt. Samen met architect Erwin Kleinsman, aannemer Holtkamp Bouw en DOC17 bouwmanagement heeft Bolscher uiteindelijk het ambitieniveau Excellent van BREAM weten te behalen. >>





CAPE COD

Achter **Vakantiepark Landal Volendam** zitten particuliere investeerders met Landal Greenparks als verhuurder. Van Wijnen heeft de bouw van de vakantiewoningen gerealiseerd en BMN bouwmaterialen was betrokken als leverancier en ondersteunende partij. De woningen zijn met luchtwarmtepomp, vloerverwarming en infraroodpanelen ook duurzaam en toekomstbestendig. Daar past de keuze voor Cape Cod ook uitstekend bij. Sweder Salters, productspecialist hout, plaatmateriaal en gevelbekleding bij BMN: “Toen ik bij het project betrokken werd, hadden Plastica en Van Wijnen Recreatiebouw het materiaal voor de gevels al kortgesloten. De keuze was gevallen op houten Cape Cod gevelbekleding. Cape Cod is een product met een mooie prijs-kwaliteitverhouding. Daarbij is het ook een duurzaam product met een langere onderhoudscyclus en dat is interessant voor de betrokken beleggers.”

<<



CAPE COD

Hooper Architects heeft inmiddels al aardig wat sporthallen en zwembaden op haar naam staan. Wat daarbij opvalt is dat de architecten een voorliefde hebben voor het gebruik van Cape Cod hout in verschillende tinten Sandelwood. Ook **Zwembad Katwijk** werd ondergedompeld in 'de Hooper kleur' van Cape Cod. Architect Hokan Nummelin: "De keuze voor Cape Cod was een logische. We gebruiken het vaker en ook hier gaf het de kwaliteit die we zochten. Het is enorm duurzaam materiaal en dat is heel interessant met het oog op het onderhoud van het gebouw. Bovendien zorgt het ook voor de gewenste, natuurlijke uitstraling." >>





ELEMENTS VULCAN

Het moest een moderne villa worden. Strak, eigentijds én in het ontwerp moesten traditionele materialen terugkomen. Studio Wauw ging met alle wensen en eisen aan de slag en ontwierp een bijzondere woning mét houten gevelbekleding. De verspringende panelen Elements Vulcan zorgen nu voor een warme uitstraling en een ruimtelijke gelaagdheid. Voor het houtwerk viel de keuze al snel op Elements Vulcan. Sebastiaan: “Ik stel dit product vaak voor als klanten voor een warme, natuurlijke uitstraling gaan. Bij de aanschaf is het wel een investering, maar de keuze voor Elements Vulcan verdient je op de lange termijn absoluut terug. Exploitatie-technisch is het een goed product. Het gaat ontzettend lang mee, blijft lang goed en je hebt er maar heel weinig onderhoud aan. Het is een gemodificeerde, duurzame houtsoort met een prachtige uitstraling.”

<<



ELEMENTS VULCAN

Op slechts een steenworp afstand van het meest sprookjesachtige attractiepark van Europa ligt het compleet vernieuwde vakantiepark Europarc Resort Kaatsheuvel. In een jaar tijd zijn er meer dan 250 eigentijdse chalets gebouwd, waaronder de bijzondere serie Pavilion L'Etage 6 met prachtig verduurzaamd hout uit Nieuw-Zeeland. Voor de gevelbekleding viel de keuze op Elements Vulcan in het profiel Victor. Deze houten planken zijn FSC-gecertificeerd, 100% recyclebaar en dragen bij aan de CO2 reductie. Het hout is voorgedroogd in een oven en al voorgekrompen waardoor het stabiel is in de toepassing. Ronald Visser, Sales Director bij ARCABO: "Het is prachtig hout dat heel duurzaam is en in de loop van tijd mooi vergrijsd. We hebben de Elements Vulcan planken eerder al gebruikt bij een project in Otterloo. Die planken waren toen afgewerkt met Sioo:x wat zorgt voor een mooi egaal zilvergrijs oppervlak. In Kaatsheuvel hebben we gekozen een behandeling met olie in de warme kleur Manuka." >>





PLASTICA COMPACT

Plastica Compact is een ideale oplossing voor bijvoorbeeld veeleisende openbare en natte ruimten. Het is een alles-in-één totaalplaat. Een prachtig homogeen, massief, sterk en duurzaam plaatmateriaal volgens EN438 type CGS. Leerkotte gebruikt Compact voor onder andere **sanitaire cabines, lockers en zitbanken** voor sporthallen, zwembaden, campings en scholen. Harold Stokvis, verkoopmedewerker en klantadviseur bij Leerkotte:

“Het is voor de eindklanten daarbij ook goed om te weten, dat het allemaal ook heel lang mooi blijft. Als je bijvoorbeeld kijkt naar de lockers op scholen... die werden vroeger vaak gemaakt van staal of MDF. Na zo'n drie-vier jaar zie je daar echt wel de nodige gebruikerssporen op. Als wij zo'n locker van Plastica Compact maken, dan ziet die er na jaren intensief gebruik door honderden scholieren nog steeds uit als nieuw. Onze producten met Compact gaan gemiddeld wel 20-30 jaar mee en dat zegt wel iets.”

<<



SEALWISE

Sealwise staat voor dé nieuwe generatie kunststof panelen. Dankzij haar unieke eigenschappen voldoet het product aan de groeiende vraag naar **hygiënische omgevingen**, antibacteriële oppervlakken en duurzame oplossingen. Rijvers werkt sinds 2020 met de gerecyclede PVC platen. Directeur-eigenaar Chris Wiermans: “Bij mijn weten haalt geen enkel andere plaat de norm die Sealwise haalt. Door de combinatie met de duurzaamheid van het product, is het een must voor de medische sector én andere sectoren waar hygiëne en duurzaamheid een rol spelen. Het materieel is waterdicht, bestand tegen vlekken en chemische stoffen. Door de geslotenheid van het materiaal is het product hygiënisch en zeer goed te reinigen.” >>





MASSIEF NT

In 2004 dacht Martien Tonnaer, schooldirecteur van De Horst, nog: "Gaat dat plaatmateriaal op termijn niet kapot? Is het wel krasbestendig en gaat de kleur niet vervagen?" Jaren later blijkt: "Die platen van Massief NT zien er nog steeds uit alsof ze gisteren zijn aangebracht. Er verandert niets aan. De kleur blijft exact hetzelfde, ook buiten. Er komen geen krassen op... het lijkt wel of dit materiaal onverwoestbaar is. Destijds was ik bang dat het niet duurzaam zou zijn, dat het zou verkleuren of zou slijten, dat zie je immers toch wel vaak bij kunststoffen. Maar de architect zei al dat we daar absoluut niet bang voor hoefden te zijn en dat het plaatmateriaal jaren en jaren zou meegaan. En daar heeft hij dus gelijk in gekregen.

<<



MASSIEF NT

Centraal in Deurne aan de **Europastraat** zijn twee prachtige appartementencomplexen verrezen. Het terrein dat jarenlang braak lag biedt nu woonplezier aan bijna honderd huurders, zes kopers, hun partners en kinderen. De aannemer Koen Bots: “Het plan dat we toen samen met de architect presenteerden kwam als winnaar uit de bus. Wij scoorden over de hele breedte het beste op de punten architectuur, bouwkosten, duurzaamheid en MVO. In onze presentatie zat al een compleet beeld van onze uitvoering, dus ook met welke materialen we zouden gaan werken. De architect koos voor de gevelbekleding voor Massief NT in de kleur Natuur Eiken. Dit paste perfect bij het eisenpakket ‘houtstructuur, duurzaam en onderhoudsvrij.’” >>





MASSIEF NT

Het Oogstplein in Enschede heeft een flinke renovatie achter de rug. Het resultaat: een fantastische, frisse uitstraling en een flinke boost voor de wijk Stadsveld. De toepassing van Massief NT past perfect bij het groene, duurzame karakter van het plein en de neutrale, natuurlijke tinten sluiten mooi aan bij de omgeving. Ralph Scholten, namens Raab Karcher Oldenzaal betrokken bij dit project: "Samen met de aannemer hebben we Massief NT gevelbekleding voorgesteld in de kleuren kaneel, tabak en sneeuwwit. Dit paste goed bij de nieuwe uitstraling van het plein. Het was geen eis dat de materialen voor de gevel duurzaam moesten zijn, maar tegenwoordig houd je dat eigenlijk altijd al wel in je achterhoofd. Massief NT is gemaakt van enorm duurzame materiaal en dat is een mooie bijkomstigheid." De Massief NT gevelbekleding van Plastica valt bij Raab Karcher onder het label Greenworks. Dit label staat voor circulair en duurzaam bouwen met oog voor bouw- en installatiematerialen. Hiermee is Massief NT onderdeel van het assortiment 'groene' producten, die bijdragen aan een duurzaam gebouwde omgeving..

<<



We hebben nog maar de eerste stappen gezet en hiermee stopt het niet. We gaan nu kijken hoe we verder kunnen en meer kunnen bijdragen aan duurzaamheid en een groenere planeet. Hierbij kijken we naar onze eigen manier van werken én naar de oplossingen en producten die we bieden. De introductie van ons nieuwste merk Fazawood maakt hier ook onderdeel vanuit. Wij zijn straks dan ook heel benieuwd op de ervaringen met deze ‘grondstoffen’ voor gevelbekleding.

OP WEG NAAR NOG MEER GROEN DOEN

Fazawood gaat voor een ware groene revolutie zorgen. Beetje bij beetje ontkiemen nu ook in Nederland al de meest fantastische ontwerpen. Met geweldige gevelbekleding die niet alleen heel duurzaam en extreem milieuverantwoord is. De prachtig afgewerkte panelen zorgen ook nog eens voor een uiterst elegante uitstraling.

Fazawood is samengesteld uit Australisch Eucalyptus hardhout. Om precies te zijn: uit snoeihout en restsnippers bij zaagmolens. Voor Fazawood zelf is dus geen enkele boom gekapt en juist dát maakt het product zo revolutionair. Door de vezels onder hoge druk te persen en natuurlijke was toe te voegen ontstaat er een stevig, duurzaam en extreem milieupositief paneel zónder kunstmatige of chemische toevoegingen.

fazawood

**WAT ALS ER EEN ECHT
GROENE BASIS
ZOU ZIJN OM PRACHTIGE
PROJECTEN
MEE VORM TE GEVEN?**



Plastica Plaat B.V. | Industrieweg 92 | 5145 PW Waalwijk | Postbus 180 | 5140 AD Waalwijk | Tel. +31(0)416 67 24 00 | info@plastica.nl | www.plastica.nl

→ www.plastica.nl